

# 2026

# Transparenz- bericht

# Inhalt

<b>1</b>	<b>Vorbemerkungen</b>	<b>3</b>
<b>2</b>	<b>Angaben zur Honorarstruktur</b>	
	Gesamtumsatz der PKF Wulf Gruppe	5
	Rechtsform, Register und Eigentumsverhältnisse	6
<b>3</b>	<b>Gesellschafts- und Aufsichtsstruktur</b>	
	Leistungsstrukturen	7
	Über PKF Wulf Gruppe	8
	Das deutsche PKF-Netzwerk	9
	Das internationale PKF-Netzwerk	10
<b>4</b>	<b>Qualitätsstrukturen</b>	
	Grundlagen unseres Qualitätsmanagementsystems	12
	Die Bedeutung von Berufspflichten und ethischen Werten für die Ziele der Qualitätssicherung	13
	Ausgestaltung unserer Qualitätssicherungssysteme	14
	Vorgehensmodell	15
	Prozessintegrierte QS-Maßnahmen	17
	Unterstützende QS durch die Organisation der Praxis	18
	Maßnahmen zur Wahrung der Unabhängigkeit und Bestätigung ihrer Überprüfung	22
	Überprüfung des Qualitätssicherungssystems	24
	Erklärungen der Partner	25
	Vergütungsgrundlagen von Organmitgliedern und leitenden Angestellten	26
	Datum der letzten Qualitätssicherungsprüfung	27
<b>5</b>	<b>Anhang</b>	
	PKF Wulf Gruppe auf einen Blick	28
	Die deutschen Netzwerkpartner	29
	Die EU-Netzwerkpartner im Bereich der Wirtschaftsprüfung	30
	Impressum	32

## Transparenzbericht 2026

Liebe Leserinnen und Leser,

Qualität, Unabhängigkeit und Integrität bilden die Grundlage unserer Tätigkeit als Wirtschaftsprüfungsgesellschaft. Mit dem vorliegenden Transparenzbericht kommen wir nicht nur den gesetzlichen Anforderungen nach, sondern möchten darüber hinaus einen klaren und umfassenden Einblick in unsere Organisationsstruktur, unsere internen Kontrollmechanismen sowie unsere Qualitätssicherungsmaßnahmen geben.

Unser Anspruch ist es, das Vertrauen von Mandanten, Investoren, Aufsichtsbehörden und der Öffentlichkeit nachhaltig zu stärken. Die Qualität unserer Prüfungsleistungen sowie die Einhaltung berufsrechtlicher und gesetzlicher Vorgaben stehen dabei im Mittelpunkt unseres Handelns. Wir legen großen Wert auf Unabhängigkeit, Objektivität und fachliche Exzellenz.

In diesem Bericht erläutern wir die gesellschaftsrechtlichen und Leitungsstrukturen sowie das interne Qualitätssicherungssystem der PKF Wulf Gruppe KG, Balingen (im Folgenden PKF Wulf Gruppe).

Dieser Transparenzbericht bezieht sich auf das Geschäftsjahr 2025 und wurde in Übereinstimmung mit den geltenden gesetzlichen Vorschriften erstellt.



Ralph Setzer  
Managing Partner



Ines Thorwart  
Verantwortliche für Qualitätssicherung

## Hinweise

In dem vorliegenden Transparenzbericht stellen wir – soweit nichts anderes angegeben ist – auf die Verhältnisse zum 31.12.2025, dem Ende unseres Geschäftsjahres 2025 ab, wobei ergänzend auf einzelne bedeutsame Änderungen bis zur Veröffentlichung des Transparenzberichts eingegangen wird. Der Transparenzbericht basiert auf Artikel 13 der EU-Abschlussprüferverordnung [Verordnung [EU] 537/2014, EU-APrVO].

Als Wirtschaftsprüfungsgesellschaft, die Abschlussprüfungen von Unternehmen von öffentlichem Interesse im Sinne von § 316a Satz 2 HGB durchführt, sind wir verpflichtet, jährlich einen Transparenzbericht auf unserer Internetseite zu veröffentlichen.

## Gesamtumsatz der PKF Wulf Gruppe

Umsatzerlöse (in Tausend Euro)

Die Umsatzerlöse der PKF Wulf Gruppe im abgelaufenen Geschäftsjahr gliedern sich wie folgt:

Leistungen	2024	2025
Einnahmen aus der Abschlussprüfung des Jahresabschlusses und konsolidierten Abschlusses von Unternehmen von öffentlichem Interesse und von Unternehmen einer Unternehmensgruppe, deren Muttergesellschaft ein Unternehmen von öffentlichem Interesse ist	-	329
Einnahmen aus der Abschlussprüfung des Jahresabschlusses und konsolidierten Abschlüssen anderer Unternehmen	2.897	3.242
Einnahmen aus zulässigen Nichtprüfungsleistungen bei Unternehmen, die von uns geprüft wurden	1.113	1.236
Einnahmen aus Nichtprüfungsleistungen für andere Unternehmen, bzw. Sonstige Leistungen	9.996	13.681
<b>SUMME</b>	<b>14.006</b>	<b>18.488</b>

## Geprüfte „Unternehmen von öffentlichem Interesse“

Im Kalenderjahr 2025 hat die PKF Wulf Gruppe die nachfolgenden Unternehmen geprüft:

Deutsche Real Estate Aktiengesellschaft, Berlin	Jahresabschluss und Konzernabschluss zum 31.12.2024
REALTECH AG, Leimen	Jahresabschluss und Konzernabschluss zum 31.12.2024

## Rechtsform, Register und Eigentumsverhältnisse

### Rechtsform und Register

Die PKF Wulf Gruppe KG Wirtschaftsprüfungsgesellschaft Steuerberatungsgesellschaft, Balingen, ist eine Kommanditgesellschaft und im Handelsregister beim Amtsgericht Stuttgart unter der Nummer HRA 742486 eingetragen.

Im Zeitraum 01.07.-31.12.2025 firmierte die Gesellschaft als PKF Wulf Gruppe GmbH & Co. KG Wirtschaftsprüfungsgesellschaft Steuerberatungsgesellschaft, Stuttgart, unter oben genannter Registernummer.

Bis zum 30.06.2025 bestand die Gesellschaft in der Rechtsform der Partnerschaftsgesellschaft mit beschränkter Berufshaftung mit Eintragung im Partnerschaftsregister beim Amtsgericht Stuttgart unter der Nummer PR 720342.

Im Berufsregister der Wirtschaftsprüferkammer ist die PKF Wulf Gruppe unter der Nummer 15 11 37 400 eingetragen. Neben der Niederlassung am Sitz der Gesellschaft in der Tegernastraße 7 in 72336 Balingen bestehen bei der Wirtschaftsprüferkammer eingetragene berufliche Niederlassungen in der Löffelstraße 44 in 70597 Stuttgart und Moosstraße 13 in 72250 Freudenstadt.

### Zum Geschäftsjahresende 31.12.2025 waren folgende Gesellschafterinnen und Gesellschafter an der PKF Wulf Gruppe GmbH & Co. KG beteiligt:

#### Komplementäre:

- StB Dominik Huth
- WP StB Martin Krebs
- PKF Wulf Services GmbH, Stuttgart

#### Kommanditisten:

- WP StB Christoph Albrecht
- WP StB Christoph Kalmbach
- StB Ulf Rager
- WP StB Dr. Rainer Schultheiß
- WP StB Ralph Setzer
- WPin StBin Ines Thorwart
- WP StB Julian Wenninger
- WP StB Martin Wulf

Innerhalb des Gesellschafterkreises gab und gibt es keine Mehrheitsgesellschafter.

### Zum Zeitpunkt der Erstellung dieses Transparenzberichtes waren folgende Gesellschafterinnen und Gesellschafter an der PKF Wulf Gruppe KG beteiligt:

#### Komplementäre:

- WP StB Christoph Albrecht
- RA FASr Florian Egermann
- StB Philipp Gottschick
- StB Dominik Huth
- WP StB André Jänichen
- WP StB Christoph Kalmbach
- WP StB Martin Krebs
- WP StB Kevin Kuß
- StB Benjamin Küstermann
- StB Thomas Niemann
- StB Ulf Rager
- WP StB Simon Schmid
- WP StB Ralph Setzer
- WP André Simmack
- WPin StBin Ines Thorwart
- WP StB Julian Wenninger
- WP StB Martin Wulf

#### Kommanditisten:

- WP StB Dr. Rainer Schultheiß
- StB Edgar Weis

## Leistungsstrukturen

Alle Komplementäre sind einzeln zur Vertretung berechtigt, die Kommanditisten sind jeweils als Geschäftsführer der PKF Wulf Services GmbH einzeln zur Vertretung berechtigt.

Um Führungsaufgaben effizient wahrzunehmen, haben wir einen Management Partner aus unseren Reihen bestimmt und ein Management Board der Gruppe gebildet.

Mitglieder des Management Boards waren im Geschäftsjahr 2025 und sind aktuell:

- **WP StB Ralph Setzer** Managing Partner
- **WP StB Martin Wulf** Founding Partner
- **WP StB André Jänichen** Partner
- **WP StB Julian Wenninger** Partner
- **WP StB Simon Schmid** Partner
- **StB Benjamin Küstermann** Partner

Zu den Aufgaben dieses geschäftsführenden Ausschusses gehören unter anderem die Koordination unserer Vertretung in vielen Gremien der deutschen und internationalen PKF-Netzwerke sowie unserer strategischen Weiterentwicklung.

Die berufliche Eigenverantwortlichkeit der Gesellschafterinnen und Gesellschafter wird hierdurch nicht berührt. Bei der Mandatsbearbeitung ist jede Gesellschafterin und jeder Gesellschafter eigenverantwortlich tätig. Separate Aufsichtsorgane haben wir nicht gebildet.



Ralph Setzer



Martin Wulf



André Jänichen



Julian Wenninger



Simon Schmid



Benjamin Küstermann

## Über PKF Wulf Gruppe

**Mit 450 Mitarbeiter:innen und 25 Partner:innen, davon rund 60 Berufsträger:innen (Wirtschaftsprüfer:innen, Steuerberater:innen und/oder Rechtsanwält:innen), gehört PKF Wulf Gruppe zu den führenden Wirtschaftsprüfungs- und Steuerberatungsgesellschaften in Deutschland.**

Unser Auftrag ist es, wirtschaftliche, steuerliche und regulatorische Herausforderungen nicht nur zu lösen, sondern vorzudenken. Mit unternehmerischem Weitblick und fachlicher Exzellenz schaffen wir heute die Grundlage für nachhaltigen Erfolg von morgen.

Wir begleiten in eine erfolgreiche Zukunft. In einer Welt im ständigen Wandel geben wir Orientierung, schaffen Klarheit und eröffnen neue Perspektiven.

Höchste fachliche Standards, kontinuierliche Weiterbildung und fundierte Branchenkenntnisse sichern die Qualität unserer Arbeit. So schaffen wir Vertrauen, liefern belastbare Ergebnisse und geben sichere Entscheidungsgrundlagen. Wir setzen auf persönliche Betreuung und langfristige Partnerschaften. Unsere Beratung ist geprägt von Vertrauen, direktem Austausch und einem tiefen Verständnis für individuelle Ziele und Herausforderungen.

Treiber unseres Erfolgs sind unsere mittelständischen Strukturen mit beständigen Ansprechpartner:innen und stabilen Teams für langjährige Mandatsbeziehungen.

### Unsere Beteiligungen

An den folgenden Gesellschaften war die PKF Wulf Gruppe zum Geschäftsjahresende 31.12.2025 beteiligt:

- PKF Wulf Gruppe Süd GmbH & Co. KG, Balingen
- PKF WULF WÖSSNER WEIS GmbH & Co. KG, Freudenstadt
- PKF WULF EMP GmbH & Co. KG, Nagold

Alle Beteiligungen sind zum 01.01.2026 auf die PKF Wulf Gruppe angewachsen.

## Das deutsche PKF-Netzwerk

Das deutsche PKF-Netzwerk besteht aus sieben selbständigen mittelständischen Wirtschaftsprüfungs- und Beratungsgesellschaften, die über eine Beteiligung an der PKF Deutschland GmbH miteinander verbunden sind.

Insgesamt arbeiteten am 31.12.2025 in Vollzeit rund 2.000 Mitarbeiter:innen und Partner:innen (Vorjahr 1.860), davon rund 485 Berufsträger:innen (Wirtschaftsprüfer:innen, Steuerberater:innen und Rechtsanwälte:innen; Vorjahr 450) für PKF Deutschland.

Das deutsche PKF-Netzwerk gehört von seiner Größe und Leistungsfähigkeit her zu den größten Prüfungsnetzwerken in Deutschland. Die Umsatzerlöse des deutschen PKF-Netzwerks beliefen sich im Jahr 2025 auf insgesamt 245 Mio. Euro (Vorjahr 230 Mio. Euro), davon 37 Mio. Euro für Abschlussprüfungsleistungen (Vorjahr 33 Mio. Euro).

### **Die Zusammenarbeit innerhalb des deutschen PKF-Netzwerks ist durch ein Kooperationsabkommen geregelt:**

Ein gemeinsamer Markenauftritt,  
einheitliche Prüfungssoftware und Arbeitspapiere sowie  
eine Reihe gemeinsamer Arbeitskreise  
gewährleisten in allen Häusern einen gleich hohen Qualitätsstandard.

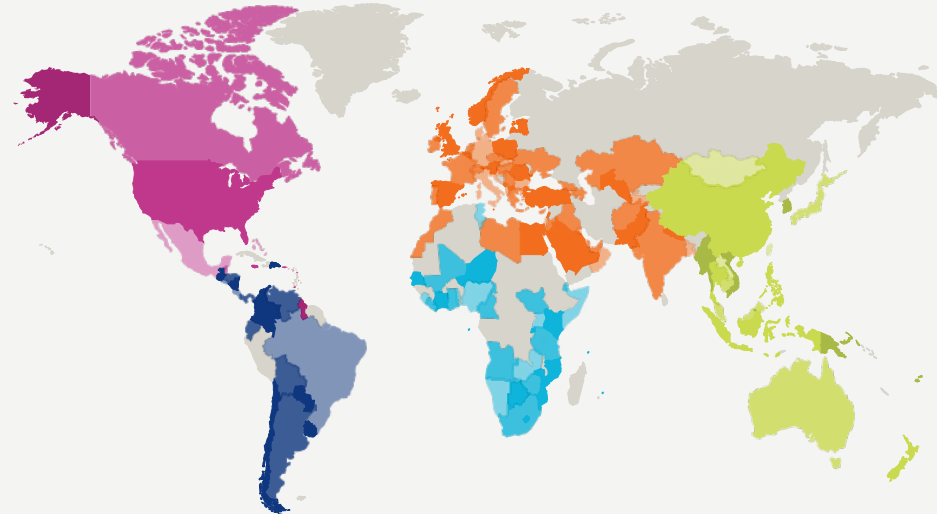


### Einführung

PKF Wulf Gruppe ist Mitglied des globalen PKF-Netzwerks („PKF-Netzwerk“ oder „PKF Global“) rechtlich unabhängiger Firmen. PKF Global ist das Netzwerk von Mitgliedsfirmen von PKF International Limited, von denen jede eine eigenständige und unabhängige Rechtspersönlichkeit ist.

PKF Global ist Mitglied des Forum of Firms – einer Organisation, die sich für eine gleichbleibend hohe Qualität einsetzt und weltweite Standards für die Finanzberichterstattung und Abschlussprüfung mitentwickelt.

Die Mitgliedsunternehmen des PKF-Netzwerks sind an über 540 Standorten in 150 Ländern in fünf Regionen vertreten und bieten Wirtschaftsprüfungs-, Unternehmensberatungs-, Rechts- und Steuerberatungsdienstleistungen an. Die Mitglieder von PKF Global und Korrespondenzfirmen haben ein Gesamtvolumen von 2,3 Mrd. USD erwirtschaftet und beschäftigen rund 24.000 Mitarbeitende (für das am 31. Dezember 2025 abgeschlossene Geschäftsjahr des PKF-Netzwerks).



### Globale Ziele

Mit einheitlicher Marke und einheitlichem Qualitätsverständnis sind wir in der Lage, unseren Mandanten auch bei grenzüberschreitenden Aufträgen ein adäquater Ansprechpartner zu sein.

So können wir gemeinsam mit den anderen PKF-Mitgliedsunternehmen unsere Mandanten weltweit bei der Umsetzung ihrer Strategien begleiten. Unsere internationalen Kollegen finden wiederum in uns einen Ansprechpartner, der ihre Mandanten auf dem deutschen Markt berät und betreut. So wird international der Transfer von Wissen gefördert.

### Rechtliche Grundlage

Das von PKF Global und den Mitgliedsfirmen („die Mitgliedsfirmen“ oder „Mitglieder“) gebildete Netzwerk wird durch die Einhaltung einer Vereinbarung (Operating License Agreement, „OLA“) zwischen PKF Global und einzelnen Mitgliedern geregelt. Nach dem OLA ist das Mitgliedsunternehmen berechtigt bzw. verpflichtet den Namen PKF als Teil der Firma zu führen. PKF International Ltd. ist eine in England eingetragene Gesellschaft mit beschränkter Haftung (Registernummer 03816253). Die Satzung des Unternehmens sieht ein Board of Directors vor, das die Geschäfte des Unternehmens und des Netzwerks führt.

Das Board of Directors hat eine strategische und koordinierende Rolle, hat jedoch keine exekutive Autorität über die Geschäftsführung einzelner Mitgliedsfirmen und ist auch nicht daran beteiligt.

Jedes PKF-Mitgliedsunternehmen ist eine rechtlich unabhängige Einheit mit eigenständiger Inhaberschaft und Geschäftsführung. PKF International Ltd. hat bei keinem Mitgliedsunternehmen finanzielle Interessen oder Einfluss auf deren Organe. Ebenso hat keines der Mitglieder des Board of Directors finanzielle Interessen oder Einfluss auf Organe bei einem anderen Mitgliedsunternehmen als dem eigenen.

Vertragsbeziehungen kommen ausschließlich zwischen einem Mandanten und dem von ihm beauftragten Mitgliedsunternehmen zustande. PKF Wulf Gruppe übernimmt daher keine Verantwortung oder Haftung für Handlungen oder Unterlassungen anderer Mitgliedsunternehmen von PKF International. Die übrigen Mitgliedsunternehmen der nationalen und internationalen PKF-Netzwerke haften nicht für diese Mandatsbeziehung.

### Struktur von PKF Global

Die Mitgliedsfirmen sind in fünf geografischen Regionen organisiert: Africa, Asia Pacific and Australia (APAC), Latin America, North America and Caribbean, Europe, Middle East and India (EMEI). Jede Region hat einen Regionalvorstand und wählt oder ernennt einen Vertreter für das internationale Board von PKF Global. Aus Deutschland ist Wolfgang van Kerkom, Partner bei PKF Fasselt in Köln, Mitglied des PKF EMEI-Regional Board. Es gibt zwei internationale Gremien, die für Berufs- und Praxisstandards zuständig sind: das International Professional Standards Committee (einschließlich Assurance) (IPSC) und das International Tax Committee (ITC). Eine Reihe zusätzlicher Fachgebietsausschüsse sind sowohl regional als auch international tätig.

### Die Qualitätssicherung

PKF Global betreibt ein globales Überwachungsprogramm (Global Monitoring Programme, GMP) für die Mitgliedsfirmen. Die Hauptziele bestehen darin, sicherzustellen, dass die Standards, die von den Mitgliedsfirmen für die Ausführung bestimmter beruflicher Tätigkeiten erwartet wird, festgelegt und den Mitgliedern mitgeteilt wird, dass diese Standards zumindest für grenzüberschreitende Tätigkeiten und Verweisungen den anerkannten Anforderungen an die berufliche Praxis entsprechen und dass ein Programm zur Überwachung der Einhaltung der erwarteten Standards wirksam funktioniert.

### Mitgliedsfirmen, Länder und Umsatz

PKF Global unterscheidet zwischen Mitgliedsfirmen und Korrespondenzfirmen. Korrespondenzfirmen sind nicht Teil des Netzwerks im Sinne des Internationalen einschließlich der vom International Ethics Standards Board for Accountants (IESBA) herausgegebenen Internationalen Unabhängigkeitsstandards, haben nicht die gleichen Rechte oder Pflichten wie Mitgliedsfirmen und fallen nur insoweit unter das GMP, als Korrespondenzfirmen im Rahmen ihrer Zulassung zur Vollmitgliedschaft beurteilt werden.

Eine aktuelle Liste der Mitgliedsfirmen und Korrespondenzfirmen kann auf der Website [www.pkf.com](http://www.pkf.com) eingesehen werden.

Die Gesamthonorareinnahmen im Zusammenhang mit der Pflichtprüfung von Jahres- und Konzernabschlüssen für EU-EWR-Mitglieder (ohne Korrespondenzunternehmen), die dem PKF-Netzwerk angehören (vgl. S. 30f.), belaufen sich zum 31. Dezember 2025 auf rund 132 Mio. USD.

## Unser Qualitätsverständnis

Für uns ist ein integriertes und funktionierendes Qualitätssicherungssystem essenziell.

Unser Erfolg hängt ganz wesentlich davon ab, dass wir mit unserer Arbeit den wesentlichen Interessengruppen unserer Mandanten Zuversicht und Vertrauen vermitteln können. Wir sind uns der gesamtwirtschaftlichen Bedeutung der Abschlussprüfung bewusst und setzen uns dafür ein, dass unsere Teams das öffentliche Interesse in ihrer Arbeit erkennen. Insofern geht es bei einem Qualitätssicherungssystem um mehr als nur um die Erfüllung einer gesetzlichen Pflicht.

## Nachhaltiges Bewusstsein

Wir bekennen uns uneingeschränkt zu einem klaren Qualitätsverständnis und zu einheitlichen Standards der Qualitätssicherung. Die Einhaltung der Standards wird von uns selbst sowie von PKF International regelmäßig durch Interoffice-Reviews überprüft.

Unserem gemeinsamen Verständnis nach beginnt Qualitätssicherung im Bewusstsein der Mitarbeitenden. Das Thema steht daher in Schulungen, Feedbackgesprächen und Gremientreffen regelmäßig auf der Agenda.

Bereits bei der Personalauswahl legen wir Wert auf künftige Mitarbeitende, die über die rein fachliche Qualifikation hinaus erkennen lassen, dass sie Verantwortung zu übernehmen bereit sind und in komplexe Beratungssituationen hineinwachsen können.



## Die Bedeutung von Berufspflichten und ethischen Werten für die Ziele der Qualitätssicherung

### Deutsches Berufsrecht

Die gesetzliche Definition eines Qualitätssicherungssystems nach § 55b WPO fordert von den PKF-Mitgliedsunternehmen das

- Einrichten,
- Überwachen und
- Durchsetzen

von internen Regelungen, damit alle bei ihnen arbeitenden Personen ethische Werte und die ihnen kraft Gesetzes gegebenen Berufspflichten einhalten. Dies gilt insbesondere dort, wo wir als Abschlussprüfer oder Gutachter die unabhängige Funktion zur Beurteilung von Finanzinformationen haben.

Wie in der Vergangenheit, wird diese gesetzliche Verpflichtung in einer berufsständischen Verlautbarung des IDW konkretisiert. Der – in Anlehnung an den internationalen Standard ISQMI – verfasste IDW Qualitätsmanagementstandard I: Anforderungen an das Qualitätsmanagement in der Wirtschaftsprüferpraxis (IDW QMS 1 (09.2022)), enthält eine allgemeine Beschreibung eines risikobasierten, dynamischen Qualitätssicherungssystems. Dadurch wurde einerseits eine stärkere Risikoorientierung gefördert, andererseits die Dokumentationspflichten erheblich ausgeweitet. Grundlegende Veränderungen haben sich dadurch aber nicht ergeben.

### Internationale Standards

PKF Wulf Gruppe sowie alle anderen Mitgliedsunternehmen des internationalen PKF-Netzwerks müssen nach den Bedingungen des Operating License Agreement („OLA“) die Anforderungen des PKF International Professional Standards Manual (PKF IPSM) erfüllen.

Das PKF IPSM orientiert sich inhaltlich im Wesentlichen an den International Standards on Auditing des IAASB, am IESBA Code of Ethics und am International Standard on Quality Management No. 1 (ISQM 1), veröffentlicht von der International Federation of Accountants, New York (IFAC).

Die internationalen Anforderungen des PKF IPSM bzw. der IFAC Standards an eine Qualitätssicherung bei Wirtschaftsprüferleistungen sind weitgehend identisch mit den gesetzlichen Anforderungen der deutschen Wirtschaftsprüferordnung und der Berufssatzung, decken darüber hinaus aber auch grenzüberschreitende Leistungen oder Mandate ab.

Daher erfolgt die Überwachung des Qualitätssicherungssystems der Mitgliedsunternehmen des deutschen PKF-Netzwerks sowohl nach Maßgabe der nationalen wie auch der internationalen Vorgaben.

# Ausgestaltung unserer Qualitätssicherungssysteme

## Die drei Ebenen der Qualitätssicherung

Unser gemeinsames Verständnis von Qualität umfasst den gesamten Arbeitsprozess. Wir verfolgen eine mehrdimensionale Qualitätssicherung (QS) auf drei ineinandergreifenden Ebenen:

### Vorgehensmodell

die Vorgabe von Standards für eine effiziente Vorgehensweise bei der Ausführung eines Mandantenauftrags (Vorgehensmodell),

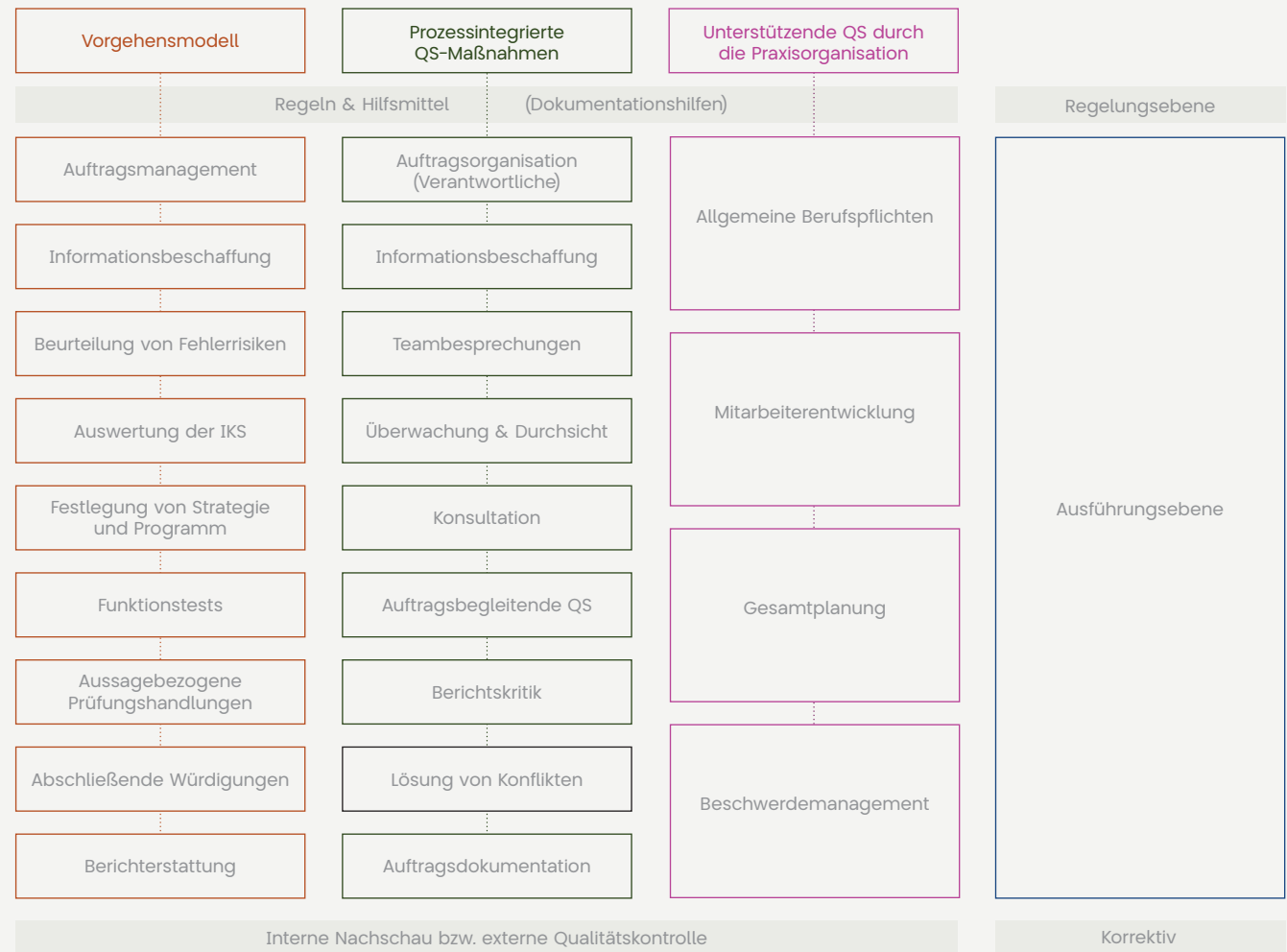
### Prozessintegrierte QS-Maßnahmen

in die Arbeitsprozesse integrierte QS-Maßnahmen,

### Unterstützende QS durch die Praxisorganisation

unterstützende, prozessunabhängige QS-Maßnahmen im Wege der Ausgestaltung der Praxisorganisation und der Ausrichtung der Ressourcen auf die individuellen Bedürfnisse unserer Mandanten.

In formalisierter Hinsicht beziehen sich die nachfolgenden Ausführungen auf die Durchführung von Prüfungen und die Erstattung von Gutachten im Sinne von Teil 3 und Teil 4 der Berufssatzung für Wirtschaftsprüfer. In praktischer Hinsicht dienen sie allerdings auch als Benchmark für jede Art von Aufträgen. Zu den externen Überprüfungen des Qualitätssicherungssystems werden grundsätzlich alle Aufträge herangezogen, die der gesetzlichen Prüfungspflicht nach § 316 HGB unterliegen.



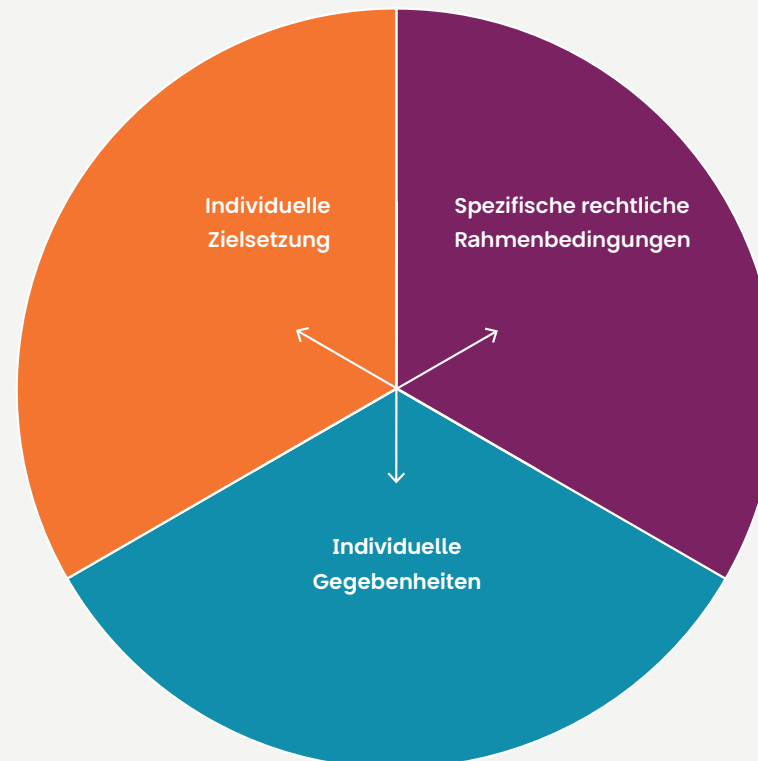
### Qualitätssicherungsverantwortliche

Verantwortlich für die Einrichtung, Durchsetzung und Überwachung des internen Qualitätssicherungssystems ist die für das Qualitätsmanagementsystem zuständige Partnerin Ines Thorwart, die dabei von ausgewählten Personen, insbesondere Kevin Kuß als Monitoring-Beauftragter, operativ unterstützt wird. Die Letztverantwortung für das Qualitätssicherungssystem trägt das Management Board.

PKF-Mitgliedsunternehmen stehen regelmäßig vor der Herausforderung, die spezifischen Ziele klar und eindeutig herauszuarbeiten sowie den allgemeinen Rahmen und die individuellen Gegebenheiten jedes Mal von Neuem zu erfassen. Um dieser Herausforderung gerecht zu werden, nutzen PKF-Mitgliedsunternehmen verschiedene Hilfsmittel und Medien, die für ihre Arbeitsprozesse ein nach Art und Weise standardisiertes Vorgehen definieren. Mit diesen Mitteln und Medien werden die Mitarbeitenden beim Prüfungs- oder Beratungsprozess konkret unterstützt.

Die PKF-Mitgliedsunternehmen sorgen dafür, dass solche Hilfsmittel, beispielsweise IT-Programme, und das darin abgebildete Vorgehensmodell laufend fortentwickelt und die Mitarbeiter:innen der Anwendung entsprechend geschult werden. Das standardisierte Vorgehen dient dazu, präzise und schnell zum Kern eines Problems vorzudringen und Lösungen bzw. Lösungsvorschläge zu erarbeiten.

Jeder Auftrag ist geprägt durch:



## Vorgehensmodell

Das PKF-Vorgehensmodell entspricht den Standards des Instituts der Wirtschaftsprüfer in Deutschland e.V. (IDW) zu unterschiedlichen Auftragsarten.

Das PKF-Vorgehensmodell umfasst regelmäßig die nachfolgenden Schritte:

- Das Auftragsmanagement, mit dem Festlegen des Auftragsziels,
- das Festlegen der benötigten Eckdaten im Hinblick auf die sachlichen, fachlichen, personellen und zeitlichen Anforderungen an die Auftragsausführung,
- die gewissenhafte Selbstprüfung, um die für eine Auftragsausführung geforderte Einhaltung der Berufspflichten zu gewährleisten,
- die Informationsbeschaffung mit dem Ziel, die rechtlichen und wirtschaftlichen Rahmenbedingungen, die individuellen Gegebenheiten des Unternehmens und das Umfeld der Mandanten systematisch zu erfassen,
- die Informationsauswertungen und -beurteilungen (Analyse) inklusive der Beurteilung von Fehlerisiken (Risiken möglicher fehlerhafter Aussagen und Darstellungen) und der Auswertung des Internen Kontrollsystems (IKS),

- das Festlegen der Tätigkeitsschwerpunkte (Strategie, Programm) im Hinblick auf das Auftragsziel,
- die Auftragsausführung (Funktionstests, auf Aussagen bezogene Prüfungshandlungen, abschließende Würdigungen) und
- die abschließende Berichterstattung.

Bei dem Auftragsmanagement ist die Selbstprüfung der Grundstock für ein solides Auftragsverhältnis. Sollte die Selbstprüfung Tatsachen oder Umstände aufdecken, die außerhalb des Einflussbereiches des (potentiellen) Mandanten liegen und die zum Beispiel die Unabhängigkeit als Abschlussprüfer oder Gutachter gefährden, so darf das Auftragsverhältnis nicht eingegangen oder muss vorzeitig beendet werden. Auf diese Gesetzespflicht hinzuweisen, sind wir verpflichtet.

## Prozessintegrierte QS-Maßnahmen

**Jeder Auftrag zeichnet sich durch eine mehr oder weniger hohe Komplexität aus und stellt damit individuelle Anforderungen an die notwendigen Kenntnisse und Erfahrungen zur Bewältigung der Aufgabenstellung.**

Um sicherzustellen, dass für jeden Auftrag entsprechend seiner Komplexität und seiner individuellen Anforderungen die richtigen Ressourcen zur rechten Zeit zur Verfügung stehen, sieht das PKF-Vorgehensmodell bewusste Merk- bzw. Frageposten an bestimmten Stellen in den Arbeitsprozessen vor, damit während der Auftragsausführung gegebenenfalls zusätzlich erforderliche Maßnahmen zur Qualitätssicherung ergriffen werden.

Die nachfolgenden Maßnahmen können während der Auftragsausführung im Einzelfall zusätzlich in Betracht kommen.

Bei Prüfungen und der Erstattung von Gutachten im Sinne von Teil 3 und Teil 4 der Berufssatzung für Wirtschaftsprüfer kommen diese durch die oben beschriebenen Merk- bzw. Frageposten stets in Betracht:

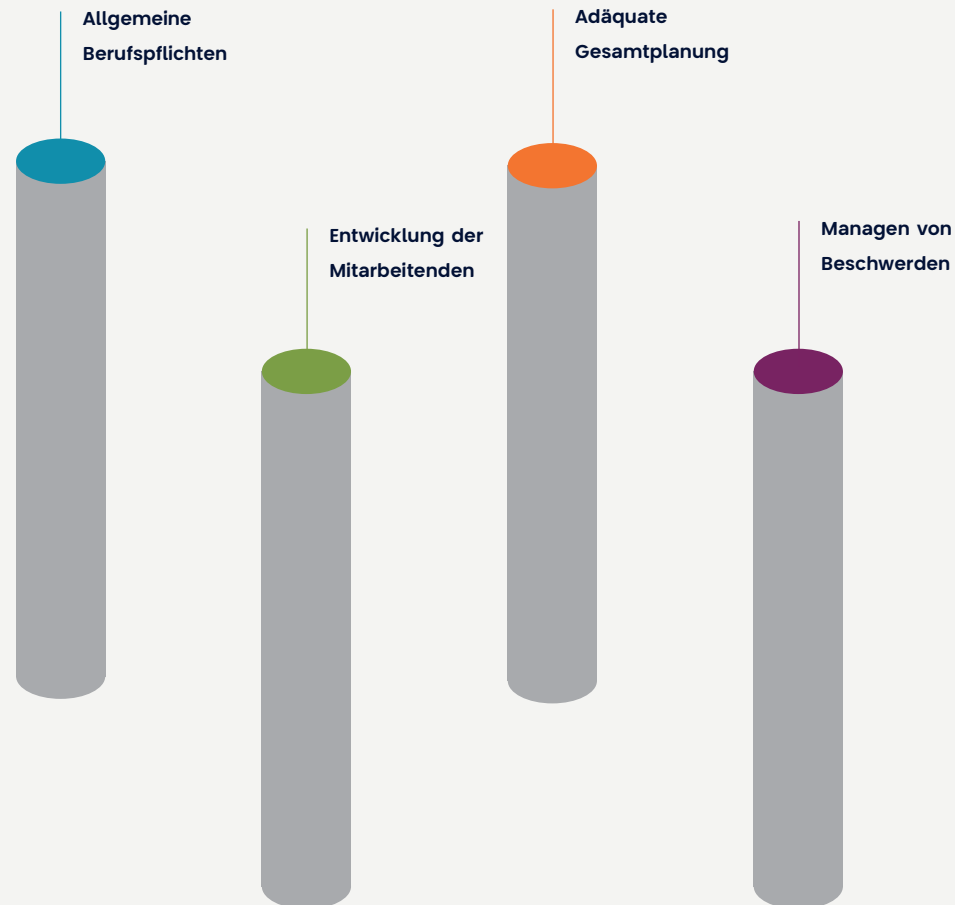
- Festlegen der für den Auftrag verantwortlichen Personen mit entsprechenden Kenntnissen und Erfahrungen (Auftragsorganisation);
- Festlegen der einzuhaltenden fachlichen Regeln;
- regelmäßige und/oder anlassbezogene Teambesprechungen;
- Einholen von fachlichem Rat (Konsultation) beziehungsweise Einsatz von Spezialisten in bedeutsamen Zweifelsfragen;

- Überwachung der Auftragsausführung und Durchsicht von Arbeitsergebnissen durch erfahrene Kollegen bzw. Kolleginnen, das sogenannte „Vier-Augen-Prinzip“;
- Prozess- bzw. auftragsbegleitende Qualitätssicherung, die bei gesetzlichen Abschlussprüfungen von kapitalmarktorientierten Unternehmen im Sinne von § 316a HGB zwingend ist, und zwar durch eine nicht unmittelbar mit der Auftragsausführung befasste, hierfür insbesondere in den Bereichen Kapitalmarkt-/Aktienrecht und internationale Rechnungslegung (IFRS) fachlich und nach Kenntnissen bzw. Erfahrungen geeignete Person, an den wesentlichen Meilensteinen der Arbeitsprozesse („Vorgehensmodell“);
- kritische Durchsicht und Diskussion der Berichte bzw. Gutachten (Berichtskritik) durch eine hierfür fachlich und persönlich geeignete Person;
- Prozesse zur Lösung von Konflikten aus unterschiedlichen Wertungen oder Auffassungen der beteiligten Personen (Klärung bei Meinungsverschiedenheiten);
- Maßnahmen für einen zeitnahen Abschluss der Dokumentation einschließlich der zugriffsgesicherten Archivierung.

## Unterstützende QS durch die Organisation der Praxis Die 4 Säulen unserer Qualitätssicherung

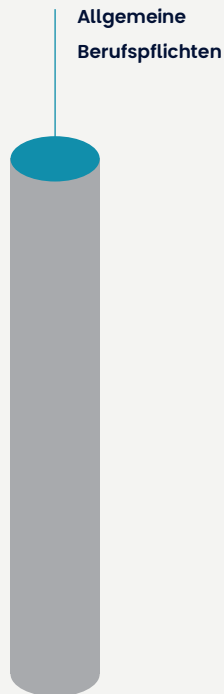
Die dritte Ebene der Qualitätssicherung betrifft die Organisation unserer Praxis. Diese dient der Unterstützung der Auftragsprozesse. In Anlehnung an die nationalen Vorgaben (Wirtschaftsprüferordnung, Berufssatzung) und die international anerkannten Standards (u. a. IESBA Code of Ethics) beruhen die Regelungen und Maßnahmen zur Qualitätssicherung in unserer Praxis auf den folgenden vier Säulen:

- Beachtung und Einhaltung der allgemeinen Berufspflichten, insbesondere der ethischen Grundsätze,
- Fokus auf die Mitarbeiterentwicklung,
- adäquate Gesamtplanung,
- Managen von Beschwerden.



## Unterstützende QS durch die Organisation der Praxis

### Säule 1 – Allgemeine Berufspflichten



Die allgemeinen Berufspflichten ergeben sich im Wesentlichen aus der Wirtschaftsprüferordnung und der Berufssatzung der Wirtschaftsprüfer. Demnach müssen Abschlussprüfer an Berufsgrundsätze gebunden sein, die sich zumindest auf ihre Funktion im Sinne des öffentlichen Interesses, auf ihre Integrität und Unparteilichkeit sowie auf ihre Fachkompetenz und Gewissenhaftigkeit beziehen.

Wir gewährleisten die Einhaltung der Berufspflichten durch

- das Design des Vorgehensmodells,
- die in die Arbeitsprozesse integrierten QS-Maßnahmen
- und durch die prozessunabhängigen Maßnahmen in der Praxisorganisation.

Sämtliche Maßnahmen gewährleisten, dass die in unserem Unternehmen arbeitenden Personen ständig an die Berufspflichten erinnert und zu ihrer Einhaltung angehalten werden.

Zu den Maßnahmen, die prozessunabhängig in der Praxisorganisation die Einhaltung der Berufspflichten gewährleisten, zählen:

- die schriftliche Verpflichtung der Mitarbeitenden zur Beachtung und Einhaltung der Berufsgrundsätze bzw. -pflichten,
- eine jährliche Befragung (anlassunabhängig) aller bei den Mitgliedsunternehmen des deutschen PKF-Netzwerks arbeitenden Personen über mögliche finanzielle oder persönliche Bindungen zu ihren Mandatsverhältnissen,
- anlassabhängige Befragungen der mit der Ausführung bestimmter Aufträge befassten Personen,
- die ständige Zugriffsmöglichkeit auf die aktuellen berufsrechtlichen Vorschriften und Kommentare.

## Unterstützende QS durch die Organisation der Praxis

### Säule 2 – Entwicklung der Mitarbeitenden

#### Entwicklung der Mitarbeitenden



Unsere Teams sollen genau so besetzt sein, wie es die Aufgabenstellung der Mandanten erfordert. Zum einen ist hierfür natürlich Fachkompetenz erforderlich, zum anderen ist ein besonderes Berufsverständnis nötig, das die Mitgliedsunternehmen des deutschen PKF-Netzwerks allen Mitarbeitenden abverlangen.

Dies beginnt bereits bei der Einstellung von Mitarbeitenden. Ausschlaggebende Kriterien für eine Einstellung sind regelmäßig die fachlichen Anforderungen der voraussichtlichen Tätigkeit sowie die persönliche Einschätzung auf der Grundlage von Bewerbungsunterlagen und von persönlichen Gesprächen mit dem bzw. der verantwortlichen Partner:in.

Zur Ausrichtung und Fortentwicklung der erforderlichen Fachkompetenz und des Berufsverständnisses ergreifen die Mitgliedsunternehmen des deutschen PKF-Netzwerks regelmäßig die folgenden Maßnahmen:

- schriftliche Verpflichtung der Mitarbeitenden bei der Einstellung, die Berufspflichten eigenständig und eigenverantwortlich zu beachten,
- die Ausbildung, insbesondere in den internen Grundlagenkursen („PKF Akademie“), die für alle Berufsanfänger:innen verpflichtend sind, insbesondere
- zur Prüfung von Abschlüssen
- über aktuelle Themen im Prüfungswesen

- mit den laufenden Neuerungen in der Rechnungslegung nach HGB und IFRS,
- Förderung von Berufsexamina (WP, StB, CISA, CISM, CPA, CIA, CRMA, Fachanwälte, zertifizierte Fachberater im Steuerrecht und/oder in der IT etc.),
- Fortbildungen, die je nach Interessenlage und Ausrichtung auf Branchen- und/oder Fachexpertise individuell festgelegt werden, einschließlich der Besuche von externen Seminaren und internen Fachveranstaltungen sowie der Seminarangebote und Kongresse des deutschen und des internationalen PKF-Netzwerks,
- Mitarbeitergespräche und Feedback-Beurteilungen, die vor Ende einer Probezeit, in den ersten Berufsjahren jährlich und nach langjähriger Tätigkeit bei Bedarf anhand standardisierter Beurteilungsbögen mit Partnern und/oder leitenden Wirtschaftsprüfern durchgeführt werden, mit dem Ziel, zur fachlichen und persönlichen Entwicklung entsprechend der gegenwärtigen und angestrebten Aufgabengebiete den Stand festzuhalten und diese auszurichten,
- Bereitstellung adäquater Fachinformationen dank schnellem Online-Zugriff auf interne oder externe Datenbanken sowie mit aktuellen Themen in Rundschreiben.

## Unterstützende QS durch die Organisation der Praxis

### Säule 3 – Adäquate Gesamtplanungen

#### Adäquate Gesamtplanung

Eine in personeller und sachlicher Hinsicht ordnungsmäßige Ausführung von Aufträgen sowie eine für jede Aufgabenstellung richtige Besetzung der Teams einschließlich gegebenenfalls benötigter Experten erfordern eine Abstimmung der personellen und zeitlichen Ressourcen.

Dies erreichen die Mitgliedsunternehmen des deutschen PKF-Netzwerks im Wesentlichen im Wege der partnergeführten Mandantenbetreuung: durch schlanke Teams, flache Hierarchien und kurze Wege.

Die Abstimmungsprozesse werden durch IT-geführte Werkzeuge unterstützt, die jederzeit die Erreichbarkeit der Mitarbeitenden gewährleisten und über deren zeitliche Verfügbarkeit informieren.

#### Managen von Beschwerden

### Säule 4 – Managen von Beschwerden

Im zeitnahen und mandantenorientierten Umgang mit Beschwerden zeigt sich unserer Überzeugung nach die besondere Qualität einer Wirtschaftsprüfungsgesellschaft, die eng und dauerhaft mit ihren Mandanten zusammenarbeitet und in besonderer Weise von dem Vertrauensverhältnis zu ihnen lebt.

Jeder Art von Beschwerde oder Vorwurf wird nachgegangen und diese bzw. dieser gegebenenfalls abschließend dem geschäftsführenden Ausschuss zur Kenntnis gebracht. Auch hierbei profitieren wir von flachen Hierarchien, kurzen Kommunikationswegen und von einer Kultur, die Eigenverantwortung, Kooperation und Offenheit untereinander bewusst wertschätzt und fördert.

## Maßnahmen zur Wahrung der Unabhängigkeit und Bestätigung ihrer Überprüfung

### 1 - Anlassbezogene und anlassunabhängige Maßnahmen

Die Unabhängigkeit ist eine der zentralen Berufspflichten. Zur Wahrung dieser Unabhängigkeit haben wir sowohl anlassbezogene Maßnahmen als auch anlassunabhängige Maßnahmen ergriffen, die wir im Folgenden erläutern.

### 2 - Auftragsannahme bzw. -fortführung

Die auf die Angebotsabgabe oder Auftragsannahme bezogenen Maßnahmen werden grundsätzlich bei allen Prüfungen und Gutachten ergriffen. Dabei wird überprüft, ob ein Auftrag vorschriftsmäßig ausgeführt werden darf und, unter Abwägung von Risiken und zur Gewährleistung der Ordnungsmäßigkeit, ausgeführt werden kann.

### 3 - Erstmalige Auftragsannahme

Bei der erstmaligen Beauftragung durch einen Mandanten werden zusätzliche Maßnahmen ergriffen. Hierzu gehören:

- bei kapitalmarktorientierten Unternehmen das Einholen der Zustimmung zur Mandatsannahme bei allen Partner:innen bzw. Gesellschaftern des jeweiligen PKF-Mitgliedsunternehmens, und zwar unter Angabe von gegebenenfalls persönlichen, verwandtschaftlichen oder geschäftlichen Beziehungen und mit der Bestätigung über das Nichtbestehen finanzieller Interessen einschließlich gesellschaftsrechtlicher Beziehungen;
- das Überprüfen auf ein möglicherweise schon bestehendes Mandatsverhältnis durch das Einstellen des neuen Mandats und des Auftrags in eine Conflict of Interest (CoI) Datenbank, auf die alle Partner:innen in den Mitgliedsunternehmen des deutschen PKF-Netzwerks Zugriff haben und aus der automatisch elektronische Nachrichten an die Letzteren versendet werden,
- sofern es sich um ein Mandat mit dauerhaften eigenen Geschäftstätigkeiten und/oder mit eigenen betrieblichen Ressourcen gleich welcher Art (Betriebsstätten, Niederlassungen, Beteiligungen, Muttergesellschaft etc.) im Ausland handelt, das Einstellen des neuen Mandats in eine Transnational Entity Database (TREND), auf die alle Partner:innen der Mitgliedsunternehmen des internationalen PKF-Netzwerks Zugriff haben, sowie
- das Überprüfen anhand der TREND-Datenbank auf ein möglicherweise schon bestehendes Mandatsverhältnis von Mitgliedsunternehmen des internationalen PKF-Netzwerks.

## Maßnahmen zur Wahrung der Unabhängigkeit und Bestätigung ihrer Überprüfung

### 4 - Prüfungen oder Erstattungen von Gutachten

Wenn es sich bei einer Angebotsabgabe oder Auftragsannahme um eine Beauftragung zu einer Prüfung oder zu einem Gutachten im Sinne von Teil 3 und Teil 4 der Berufssatzung handelt, werden bei diesem Anlass die folgenden Maßnahmen zusätzlich durchgeführt:

- das Überprüfen, ob die Voraussetzungen aus der erstmaligen Beauftragung noch vorliegen;
- das Überprüfen auf mögliche Ausschluss- und Befangenheitsgründe einschließlich Eigeninteresse, Selbstprüfung, Interessenvertretung, Einschüchterung oder persönliche Vertrautheit im Sinne der Berufssatzung;
- die Bestätigung über das Nichtbestehen der Ausschluss- oder Befangenheitsgründe durch die Mitglieder des Auftragsteams im Rahmen der Auftragsplanung.

### 5 - Abschlussprüfungen

Bei der Angebotsabgabe oder Auftragsannahme für eine Abschlussprüfung überprüfen die Mitgliedsunternehmen des PKF-Netzwerks zusätzlich auch, ob dieser keine Ausschlussgründe nach §§ 319, 319b HGB entgegenstehen.

### 6 - Abschlussprüfungen bei Unternehmen von öffentlichem Interesse

Bei Unternehmen von öffentlichem Interesse überprüfen die Mitgliedsunternehmen des deutschen PKF-Netzwerks im Rahmen der Angebotsabgabe bzw. Auftragsannahme zusätzlich, ob diesen keine besonderen Ausschlussgründe nach §§ 316a, 319b HGB bzw. Artikel 5 und Artikel 17 der EU-Verordnung zur Abschlussprüfung entgegenstehen. Entsprechende Rotationserfordernisse der verantwortlichen Prüfungspartner und ggf. der Wirtschaftsprüfer, die als Prüfungsleiter (Leitungsfunktion) tätig sind, werden überwacht und entsprechend den nationalen und internationalen Regelungen umgesetzt. Bei Konzernabschlussprüfungen kann dies im Einzelfall auch den verantwortlichen Wirtschaftsprüfer bedeutender Tochtergesellschaften beinhalten (graduelles Rotationssystem).

### 7 - Vorzeitige Auftragsbeendigung

Wenn im Verlauf einer Auftragsausführung unvorhergesehene Tatsachen oder Umstände eintreten oder bekannt werden, die zur Ablehnung des Auftrages hätten führen müssen, dann sind Wirtschaftsprüfer gesetzlich verpflichtet, das Auftragsverhältnis vorzeitig zu beenden.

Das ist insbesondere der Fall, wenn die Voraussetzungen zur Gewährleistung der Unabhängigkeit für Prüfungen und Gutachten als nicht mehr gegeben angesehen werden müssen. Bei Abschlussprüfungen besteht dann auch die Pflicht, die Wirtschaftsprüferkammer unverzüglich und mit schriftlicher Begründung hierüber zu unterrichten (§ 318 Abs. 8 HGB).

Die Hilfsmittel des PKF-Vorgehensmodells beinhalten prozessintegriert auch solche Merk- bzw. Frageposten, durch welche diese gesetzlichen Verpflichtungen Beachtung finden.

### 8 - Anlassunabhängige Bestätigungen

Als anlassunabhängige Maßnahmen zur Wahrung der Unabhängigkeit sind installiert:

- das jährliche Einholen einer Bestätigung von allen in den Mitgliedsunternehmen des deutschen PKF-Netzwerks jeweils arbeitenden Personen, zur Unabhängigkeit, verbunden mit der Aufforderung, eine mögliche Besorgnis der Befangenheit zu melden sowie
- die schriftliche Verpflichtung bei Neueinstellungen, die Berufsgrundsätze zu beachten und einzuhalten.

## Überprüfung des Qualitätssicherungssystems

**Die in Hinblick auf unser Tätigkeitsangebot angemessene und wirksame Ausgestaltung unserer Qualitätssicherung wird regelmäßig von internen und externen Sachverständigen überprüft.**

Hierzu gehört die jährliche Interne Nachschau sowie, im Drei-Jahres-Turnus, der sogenannte Interoffice-Review durch Berufsträger aus anderen PKF-Netzwerk-Büros im Auftrag von PKF International Ltd.

Die internen Nachschauen werden von den lokalen Qualitätssicherungsverantwortlichen zusammen mit dem zentralen Nachschaubeauftragten organisiert und durch erfahrene Mitarbeitende anhand standardisierter Arbeitsprogramme durchgeführt. Überprüft werden dabei die Angemessenheit und Wirksamkeit der allgemeinen Praxisorganisation sowie der Prozess der Auftragsabwicklung einschließlich der prozess-integrierten Qualitätssicherung. Sämtliche verantwortliche Prüfungspartner (§ 43 Abs. 3 WPO) werden mindestens einmal in drei Jahren überprüft.

Im jährlichen Compliance Report bestätigt die PKF Wulf Gruppe die Einhaltung der Anforderungen nach dem PKF IPSM gegenüber der PKF International Ltd. In einem Drei-Jahres-Turnus erfolgt ein Interoffice-Review durch Sachverständige aus anderen Büros des internationalen Netzwerks. Unser letzter Interoffice-Review erfolgte im Juli 2024 und ergab keine wesentlichen Beanstandungen.

Hinzu kommt die gesetzlich vorgeschriebene externe Qualitätskontrolle nach § 57a WPO durch einen bei der Wirtschaftsprüferkammer registrierten Berufsangehörigen (Prüfer für Qualitätskontrolle) sowie die anlassunabhängige Inspektion der Abschlussprüferaufsichtsstelle (APAS) nach § 62b WPO.

## Erklärung der Partner

### Bestätigungen der internen Überprüfungen zur Unabhängigkeit

Wir bestätigen, dass wir in unserer Praxis an allen Standorten der

**PKF Wulf Gruppe KG Wirtschaftsprüfungsgesellschaft Steuerberatungsgesellschaft**

interne Überprüfungen zur Einhaltung der Unabhängigkeitsanforderungen vorgenommen haben.

---

### Erklärung über die Erfüllung der Fortbildungspflichten

Wir haben für das vergangene Geschäftsjahr im Rahmen einer jährlichen Überprüfung der geleisteten Fortbildungszeiten dafür Sorge getragen, dass sämtliche bei uns beschäftigten Wirtschaftsprüfer:innen ihre Fortbildungspflichten einhalten.

---

### Erklärung zur Einhaltung und Durchsetzung des Qualitätssicherungssystems

Wir erklären ausdrücklich, dass wir im Geschäftsjahr 2025 in allen wesentlichen Belangen die beschriebenen Regelungen unseres Qualitätssicherungssystems eingehalten bzw. dass wir die beschriebenen Maßnahmen ergriffen und dass wir die Einhaltung der gesetzlichen und satzungsmäßigen Vorgaben durch unser Qualitätssicherungssystem kontrolliert haben.

## Vergütungsgrundlage von Organmitgliedern und leitenden Angestellten

**Qualität ist das übergeordnete Ziel. Die Qualität der Arbeitsleistung spiegelt sich im Wesentlichen in der regelmäßigen, festen Grundvergütung der Mitarbeitenden wider.**

Angestellte Wirtschaftsprüfer:innen erhalten eine Vergütung mit festen und variablen Bestandteilen, einschließlich erfolgsabhängiger Komponenten.

Die variablen Vergütungen werden grundsätzlich auf der Grundlage einer Evaluierung der individuellen Leistung ermittelt und bemessen sich im Wesentlichen nach dem Grad der Erreichung persönlicher Zielgrößen. Diese Zielgrößen umfassen derzeit den betreuten Umsatz, den Realisierungsgrad sowie die persönliche Auslastung und Teamführung.

Der Anteil der variablen Vergütung ist durch unterschiedliche, insbesondere historisch und erfahrungsbedingte Einflussfaktoren geprägt und kann bis zu 30% der fixen Vergütung betragen. Bezogen auf das Prüfungsergebnis von betriebswirtschaftlichen Prüfungen im Sinne von Teil 3 und Teil 4 der Berufssatzung und § 2 Abs. 1 WPO enthalten die Vergütungen der in unserer Praxis tätigen Wirtschaftsprüfer:innen keine finanziellen Anreize.

Die am Kapital unserer Gesellschaft beteiligten Gesellschafterinnen und Gesellschafter erhalten ausschließlich einen individuellen Anteil am verteilungsfähigen Jahresüberschuss. Die Gewinnverteilung bestimmt sich nach den im Gesellschaftsvertrag festgelegten Regelungen und berücksichtigt neben der persönlichen Kapitaleinlage auch Zusatzleistungen.

Die ergebnisabhängige Vergütung ist nicht an die Erreichung bestimmter Umsatz- oder Akquisitionsziele gebunden. Auch ist die Vergütung der Gesellschafter:innen und Gesellschafter in keinem Fall an einzelne Auftragsergebnisse oder an die Profitabilität von Mandatsverhältnissen gekoppelt. Pensionszusagen werden derzeit nicht gewährt.

## Datum der letzten Qualitätssicherungsprüfung



**Ralph Setzer**  
Managing Partner  
Wirtschaftsprüfer  
Steuerberater

Wir erklären ausdrücklich, dass wir im Geschäftsjahr 2025 in allen wesentlichen Belangen die im vorliegenden Transparenzbericht beschriebenen Regelungen unseres Qualitätssicherungssystems eingehalten bzw. dass wir die beschriebenen Maßnahmen ergriffen und dass wir die Einhaltung der gesetzlichen und satzungsmäßigen Vorgaben durch unser Qualitätssicherungssystem kontrolliert haben.

Bisher wurde noch keine Qualitätssicherungsprüfung durch die zuständige Aufsichtsbehörde für die Gesellschaft durchgeführt. Turnusgemäß unterliegen wir mindestens alle drei Jahre einer anlassunabhängigen Inspektion. Daher rechnen wir bis spätestens zum Geschäftsjahr 2027 mit einer Inspektion.

Die letzte externe Qualitätskontrollprüfung nach § 57a WPO (Peer Review) haben wir am 15. Mai 2025 erfolgreich mit einem "uneingeschränkten Prüfungsurteil" abgeschlossen. Die nächste Qualitätskontrolle ist nach aktuellem Stand turnusgemäß bis zum 15. Mai 2031 durchzuführen.



**Ines Thorwart**  
Partnerin  
Wirtschaftsprüferin  
Steuerberaterin

Balingen, den 30. April 2026

**PKF Wulf Gruppe KG**  
Wirtschaftsprüfungsgesellschaft Steuerberatungsgesellschaft



## PKF Wulf Gruppe auf einen Blick

-> 450

**Mitarbeiter:innen**

Als unabhängiges und partnergeführtes Unternehmen bieten wir mandantenorientierte Dienstleistungen, individuelle Beratung und direkte Entscheidungswege.

-> 25

**Partner:innen**

Wir prüfen und beraten Unternehmen verschiedener Größenordnungen aus vielen Branchen. Unsere Mandant:innen sind lokal, regional, national und international tätig. Darunter sind börsennotierte Unternehmen, weltweit tätige Konzerne, mittelständische Unternehmen, öffentliche Unternehmen und gemeinnützige Institutionen.

-> 58

**Wirtschaftsprüfer:innen und Steuerberater:innen**

-> 10

**Standorte in Baden-Württemberg**

**Balingen**

**Bondorf**

**Freudenstadt**

**Kirchheim unter Teck**

**Nagold**

**Tübingen**

**Schenkenzell**

**Stuttgart**

**Vöhringen**

**Weissach**

Wirtschaftsprüfungsleistungen werden an unseren Standorten in Stuttgart, Balingen und Freudenstadt erbracht.



## Die deutschen Netzwerkpartner

PKF Fasselt Partnerschaft mbB Wirtschaftsprüfungsgesellschaft Steuerberatungsgesellschaft Rechtsanwälte	Berlin
Dr. Helmut Fischer & Prof. Dr. Bertram Fischer Wirtschaftsprüfer Steuerberater Rechtsanwälte eG&R	Nürnberg
PKF Industrie- und Verkehrstreuhand GmbH Wirtschaftsprüfungsgesellschaft	München
PKF Issing Faulhaber Wozar Altenbeck GmbH & Co. KG Steuerberatungsgesellschaft	Würzburg
PKF Riedel Appel Hornig GmbH Wirtschaftsprüfungsgesellschaft Steuerberatungsgesellschaft	Heidelberg
PKF WMS GmbH Wirtschaftsprüfungsgesellschaft	Osnabrück
PKF Treuhand GmbH Wirtschaftsprüfungsgesellschaft*	Herford
PKF Wulf Gruppe KG Wirtschaftsprüfungsgesellschaft Steuerberatungsgesellschaft	Stuttgart

\* Die PKF Treuhand GmbH, Herford, ist seit dem 1.1.2022 eine Tochtergesellschaft der PKF WMS GmbH, Osnabrück.

## Die EU-Netzwerkpartner im Bereich der Wirtschaftsprüfung

	Registered Name	Country	Head Office City
1	PKF Corti & Partner GmbH Wirtschaftsprüfer und Steuerberater	Austria	Graz
2	PKF Österreicher & Partner GmbH & Co KG Wirtschaftsprüfung und Steuerberatung	Austria	Vienna
3	PKF Revisionstreuhand Wirtschaftsprüfungsgesellschaft m.b.H.	Austria	Salzburg
4	PKF Bofidi	Belgium	Gent
5	PKF Bulgaria Ltd.	Bulgaria	Sofia
6	PKF FACT Revizija d.o.o.	Croatia	Zagreb
7	PKF ABAS Ltd	Cyprus	Nicosia
8	PKF Savvides & Co Ltd	Cyprus	Limassol
9	PKF APOGEO Group, SE	Czech Republic	Prague
10	PKF Munkebo Vindelev, Statsautoriseret Revisionsaktieselskab	Denmark	Copenhagen
11	PKF Estonia OÜ	Estonia	Tallinn
12	PKF Arsilon	France	Paris
13	PKF Fasselt Partnerschaft mbB Wirtschaftsprüfungsgesellschaft Steuerberatungsgesellschaft	Germany	Berlin
14	PKF Industrie- und Verkehrstreuhand GmbH Wirtschaftsprüfungsgesellschaft	Germany	Munich
15	PKF Issing Faulhaber Wozar Altenbeck Treuhand Verwaltungs GmbH Wirtschaftsprüfungsgesellschaft	Germany	Wuerzburg
16	PKF Riedel Appel Hornig GmbH Wirtschaftsprüfungsgesellschaft Steuerberatungsgesellschaft	Germany	Heidelberg
17	PKF Sozietät Dr. Fischer PartmbB Wirtschaftsprüfer Steuerberater Rechtsanwalt	Germany	Nuremberg
18	PKF WMS GmbH Wirtschaftsprüfungsgesellschaft	Germany	Osnabrueck

## Die EU-Netzwerkpartner im Bereich der Wirtschaftsprüfung

	Registered Name	Country	Head Office City
19	PKF Wulf Gruppe KG Wirtschaftsprüfungsgesellschaft Steuerberatungsgesellschaft	Germany	Stuttgart
20	PKF Euroauditing S.A.	Greece	Athens
21	PKF Audit Kft	Hungary	Budapest
22	PKF Brenson Lawlor Limited	Ireland	Dublin
23	PKF Italia S.p.A.	Italy	Milan
24	PKF Latvia SIA	Latvia	Marupe
25	PKF Audit & Conseil S.à.r.l.	Luxembourg	Luxembourg
26	PKF Malta Limited	Malta	Birkirkara
27	PKF ReVisjon AS	Norway	Oslo
28	PKF Consult Spółka z ograniczona odpowiedzialnoscia Sp. k.	Poland	Warsaw
29	PKF II Portugal Lda	Portugal	Lisbon
30	PKF Econometrica S. R. L.	Romania	Timisoara
31	PKF Finconta S. R. L.	Romania	Bucharest
32	PKF Slovensko S.R.O	Slovakia	Prievidza
33	PKF Attest Servicios Profesionales, S.L.	Spain	Madrid
34	PKF Revidentia AB	Sweden	Stockholm

# Impressum

**PKF Wulf Gruppe KG**

Wirtschaftsprüfungsgesellschaft  
Steuerberatungsgesellschaft

Tegernaustraße 7  
72336 Balingen

[info@pkf-wulf.de](mailto:info@pkf-wulf.de)  
[www.pkf-wulf-gruppe.de](http://www.pkf-wulf-gruppe.de)

Für den Inhalt redaktionell verantwortlich:

WP StB Ralph Setzer  
WPin StBin Ines Thorwart